

Öznen yaşam biçimi doğa ile iç içe beraber yaşamayı hedeflemektedir. Bir bütünü oluşturan sistemin parçaları doğa ve yaşamda. Günümüzde kent insanı, doğal hayat akışı içerisinde, gündelik meşguliyetleri, stres atılımı etmenleri ve efektif olmayan sosyal hobileri ile yaşamı zorunda kalmaktadır. Bu da yine insan için sağlık konusunda ciddi problemlerin kaynağı olarak görülmekte, bu noktaya dikkat çekilmektedir. Elbette rutin tempoyu tamamıyla terk etmek, pratikte çok mümkün görülmemektedir. Oysa şu da bir gerçektir ki insan, her ne kadar hareketli kent yaşamında bir rol üstlenmiş de yine de sosyalizme yetisini kullanamamaktadır.

Bu bağlamda, daha iyi ve sağlıklı yaşama potansiyellerinin farkına varılmasına adına, sağlık formasyonunu güçlü ve bunu bir yaşam haline getirebilecek sosyal alan olgusu önem arz etmektedir.

Her kitleden kullanıcının, kendisini duyulmuş bir mekan kurgusu, ribette çok sayıda kullanıcı için enek çözüm alanlarını akla getirir. Bekli de kullanıcı, yapılmayı yapıp görüp, komanyonel yöntem ve doğal malzemeler ile üretilmiş bannma birimleri sıcak bulacaktır. Kullanıcı tasarlanan yaşam merkezine "Anımsa" mükadefıyla gelmektedir. Döğünçü jry sağlıklı hayatın bir sisteme oturtulduğu, bunu yapıları doğal malzeme ve yöntemlerin dışlanmadığı, yapıların her alanında doğanın baysıl ve sul mekan olduğu yeni bir dünyadır.

Günümüz toplum bireyleri, ara yıla kullanımların yaygın olduğu ve birbirleriyle efektif etkileşime geçemediği sanal platformlar üzerinde sosyalleşerek haber alma doğurduğundan dolayı yaşamakta, fakat fiziki temas gerektiren sosyal ilişkileri etkisizleştiren dünyada yer almaktadır. Bu bağlamda kişinin iç dünyasında halk içinde kendini birey hissetmekten çok, birey sıralanmış durumda var olma mücadelesini yaşamaktadır. Elbette bu süreçte kişinin farklı düşünce, farklı görüş ve farklı disiplinlerden kişiler ile ittibat olmasıdır. Karşılıklı fikir alışverişinin olduğu, sosyal ilişkilerin tam anlamıyla gerçekleştiği, farklı fikirleri açıldıkça ve sonucunda ders çıkarmak kendini geliştiremeye sağlık ortamları bireyin hayatında önemli rolünü niteliğinde karşılanacak olmaktadır. İhtiyaç bu karşılanırken önemli tasarlanan rehabilitasyon ve yaşam merkezleridir.

Berhangı bir iç kuzay görüşü ve bu kuzay ortamında hem fizikal hem rehalı açılan hayata karşı kendili ekik kitleden insanlara yönelik bir tedavi merkezi geliştirilmiştir.

Burada kuzay ortamında kaybedilen erginin veya kuzay ortamında "kuzay ortamında savaşa hayata bakış, farklı için yeni bir iç bulmada ve yeni işler öğrenmede yardımcı olacak bir sistem. Kuzay ortamında hastaneler tedaviyi bütüncül alan insanlara geliştirecektir bir merkez. Yapıya yapılamada kuzay ortamında belli nitelikler ile tedavi çıkarılmak istenmiştir.

Mekana için alışık bir iç alan sistemi oluşturulmuştur.

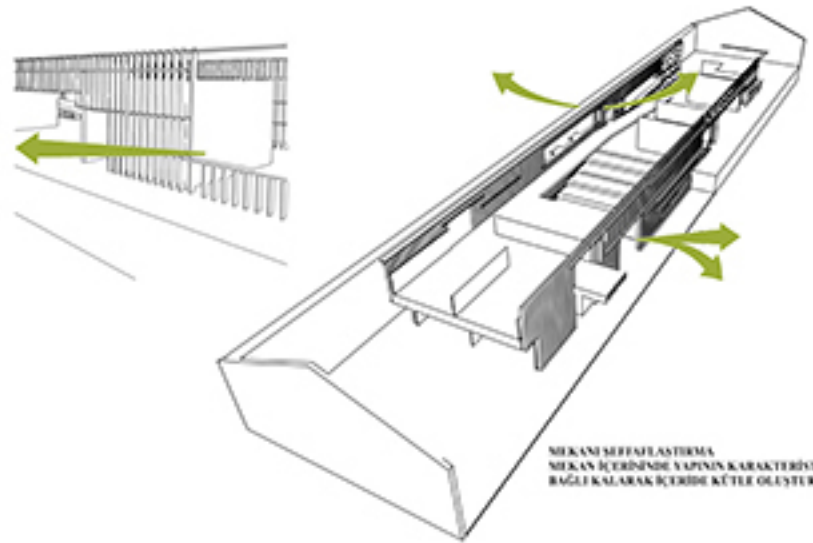
Katlı savaşa bir enerji görünümünde bu kontrolüyle, Yaşamın içinde bulunan hacimleri saracak şekilde kurgulanmıştır.

Oluşturulan kontrolüyle sistemi mekan içinde yeni açık alanları tanımlayacak şekilde yerleştirilmiştir.

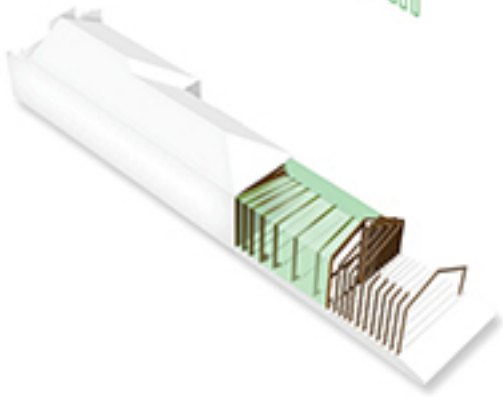
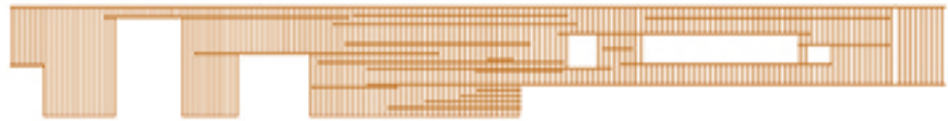
Tamamen kapalı bir mekan yerine yeni açık görüşlü bir mekan sağlanmıştır. Yapı içinde bulunan bölümleri giriş bölmesi (duvar, bükme alanı, çatılar/ceci) çözümlenmiş (duvarın altına, duvarın altına) ve açık ofis alanları. Fizik tedavi ve rehabilitasyon alanları, kütüphane, rehabilitasyon alanları belenmektedir.

Yapı içinde 2 ayrı alan oluşturulmuştur. Birinci kat (+2.00) sosyal hacimlerle yer aldığı kat, birinci alt kat (-2.00) fizik tedavi ve rehabilitasyon merkezine ayrılmıştır.

±2.00 +2.00 arası 4m 50cm, diğere savaşa yüksekliği 3,80 dir.



MEKAN SEFFAFLAŞTIRMA
MEKAN İÇERİSİNDE YAPININ KARAKTERİSTİK ÖZELLİĞİNE
BAĞLI KALARAK İÇERİDE KÜTLE OLUŞTURMA



RENDER A

RENDER B

RENDER C

